

6. HORIZONTÁLIS OKTATÁSI ÚTVONALAK



Óvodai bejárési útvonalak

Habár az óvodai szinten a legkedvezőbb megoldás, ha a gyerekeknek nem kell ingáznuk, a szlovákiai magyar nevelési nyelvű óvodába íratott gyerekek negyede lakhelyén kívül jár óvodába.⁶⁵ Az ingázást leginkább az intézményi elérhetőség határozza meg, ami szoros összefüggésben van a településszerkezettel: aprófalvas térségekben nincs minden településen óvoda. Szintén fontos tényező az etnikai szerkezet kompaktsága: a nyelvhatármenti, szórványosodó térségekben nem feltétlenül az óvoda, hanem a magyar óvoda hiányzik.

A fentieknek megfelelően jelentős különbség figyelhető meg Délnyugat-Szlovákia, ahol a magyar intézménybe járók 77%-a helyben jár óvodába, illetve Közép- és Délkelet-Szlovákia között, ahol ez az arány 69%. A magyar településterület kiterjedéséhez képest különösen kevés magyar óvoda van a Losoncitól a Kassa-környéki járásig, ami egyértelműen a településszerkezet következménye. Ezen járások közül a helyben óvodába járók aránya csak a Rozsnyói járásban éri el a 70%-ot (10. táblázat). A legalacsonyabb értéket azonban nem itt, hanem a Nagymihályi járásban rögzítették (57%),

ami részben az elvándorlással függ össze (pontosabban azzal az elvándorlással, amikor a lakcím nem változott), részben pedig annak a következménye, hogy az egyébként kiterjedt óvodahálózat ellenére rendkívül népszerű a gyerekek városban, Nagykaposon való óvodáztatása. A 36. térképen jól látható, hogy a város óvodásainak több mint felét más településekről viszik be a szüleik, különösen azok, akiknek munkahelye Nagykaposon van. Szintén alacsony az érték egyes szórványosodó járásokban: a Nyitrai járásban (64%) például a kevés magyar óvoda áll ennek háttérében.

10. táblázat: A magyar oktatási-nevelési intézményekbe járók közül helybeli lakcímmel rendelkezők aránya, 2024/25, százalék

Járás	Óvodások	Alsó tagozatos tanulók	Felső tagozatos tanulók
Dunaszerdahelyi	75,4	63,3	57,7
Érsekújvári	77,5	60,0	58,4
Galántai	84,3	70,2	61,9
Kassa	74,4	79,7	77,2
Kassa-környéki	69,7	68,8	58,8
Komáromi	79,6	74,5	72,9
Lévai	76,5	58,1	56,0
Losonci	68,2	67,6	46,1
Nagykürtösi	79,5	57,9	57,1
Nagyimihályi	56,9	56,7	43,5
Nagyőrcei	65,2	55,6	36,3
Nyitrai	64,0	68,0	29,7
Pozsony	77,3	73,5	64,2
Rimaszombati	63,7	62,7	36,9
Rozsnyói	73,8	54,8	38,1
Szenci	69,5	31,4	31,1
Töketeremesi	77,8	66,0	43,3
Vágsellyei	81,2	72,7	75,2
Szlovákia összesen	74,8	64,7	54,8

A 36. térkép alapján láthatóvá válnak azok az óvodák, amelyek egyfajta gyűjtő funkciót töltenek be, éppen ezért alacsony bennük a helyi gyerekek aránya. Ezek leginkább a Rimaszombati (pl. Bátka, Kövecses) és – alacsonyabb esetszámmal – a Nagykürtösi járásban (Óvár, Ipolyvarbó) találhatóak, de például a városok közül Vágsellyén is kiemelkedő ez az arány. Ettől függetlenül önmagában a városi szerepkör még nem eredményezi azt, hogy mindenütt nagyon sokan ingáznának, habár természetesen – összhangban a városi intézmények már említett növekvő népszerűségével – a városokba ingázók aránya is átlag feletti (28%). Ebből a szempontból némileg meglepő, hogy Pozsony, ahova kiterjedt napi ingázás zajlik az agglomerációjából, az óvodások esetében még „veszít” is az ingázással, hiszen több gyereket visznek ki a környező magyar falvak, kisvárosok magyar óvodáiba (50), mint ahány Pozsonyba érkezik (19).

A 36. térképről kirajzolódnak azok az útvonalak is, amelyen a legtöbb gyerek jár be magyar óvodába. A legtöbb gyerek Marcelházából Heténybe, Szútorból Rimapálfalára (18-18), Vörösmajorból Nemesgombára és Jénéből Rimaszécsbe (15-15) ingázik naponta. A „legforgalmasabb” útvonalak (ahol legalább 10 gyerek ingázik) a Dunaszerdahelyi, Komáromi és Rimaszombati járásokban vannak.

Általános iskola alsó tagozatos bejárési útvonalak

Az oktatási szinteken felfelé haladva egyre csökken az intézmények száma, és ez már az óvodákhoz képest az iskolák esetében is egyértelmű. Ennek is köszönhető, hogy míg a magyar óvodások háromnegyede helyben járt óvodába, a magyar alsó tagozatosoknak már csak kevesebb mint kétharmada járt lakóhelye településén általános iskolába. Ennek megfelelően a településszerkezet sem játszik olyan nagy szerepet az iskola-sűrűségben, mint az óvodáknál megfigyelhető, ezáltal pedig a nyugati és a keleti járások közötti arány is közelebb van (62 vs. 66% helyben tanuló).

A helyben tanulók legnagyobb aránya (70% felett) 2024-ben a két nagyvárosban volt megfigyelhető, amely azt mutatja, hogy viszonylagos földrajzi távolságuk a magyar településterülettel az alsó tagozaton még mindenképpen elég ahhoz, hogy ne bontakozzon ki jelentős ingázás irányukban – még akkor sem, ha esetleg a szülők napi szinten járnak oda dolgozni. Hasonlóan magas értékekkel rendelkezik a Komáromi és Vágsellyei járás, ahol már szerepet játszik a kompakt

etnikai szerkezet, illetve a viszonylag nagy településméret, hiszen például a Vágsellyei járásban a magyarlakta települések nagy többségében teljes szervezettségű általános iskola működik, és csak a Vágsellyével szomszédos településeket érinti az ingázás. Utóbbi eredményeként egyébként Vágsellyén a magyar általános iskolát látogatók 80%-a más településről jár be.

A skála másik végén a Szenci járást látjuk, ahol kiterjedt ingázási rendszer működik a járás két nagyobb magyar tannyelvű iskolájába (Szenc és Fél), valamint a járáshatárokon keresztül elsősorban Somorjára, illetve a Dunaszerdahelyi járásból Félre. Szintén alacsony, 60%-ot el nem érő a helyi tanulók aránya a Rozsnyói, Nagyrőcei, Nagymihályi, Nagykürtösi és Lévai járásokban (10. táblázat). Ezen járások esetében a magas ingázási arány mögött két ok körvonalazódik. Egyrészt a már említett aprófalvas térszerkezet, aminek eredményeként különösen Gömörben jöttek létre nagylétszámú falusi gyűjtőiskolák. Másrészt felsejlik a white-flight jelensége is, de itt – a korábban leírtakkal

ellentétben – azokat az eseteket látjuk, amelyek nem jártak tannyelv váltással, csak az iskoláztatás helyszínének (településének) változásával. A Nagymihályi és Nagyrőcei járás különösen jó példa erre, de a 37. térképet böngészve számos olyan esetet látunk, ahol az iskolával rendelkező (de magas helyi roma arányú) településekről vastagabb nyíl indul más településre, ami mögött vélhetően a roma túlsúlyú iskolákat elkerülni kívánó szülői döntések húzódnak meg.

A gyűjtőiskolák kérdésköre rávilágít arra is, hogy vannak olyan iskolák, ahol már alsó tagozaton rendkívül magas a beingázók aránya. Kiemelkedik a gömöri Gice és Gömörmihályfalva,⁶⁴ ahol nincs is helyi alsós, de érdemes megemlíteni még Gímest is (Nyitrai járás), ahol viszont úgy van teljes szervezettségű iskola, hogy nincs alsós. A beingázók magas arányával leginkább a Csallóközben (Fél, Nagymagyar, Csilizradvány), Gömörben (a már említett falvak mellett Bátka Kövecses, Dernő és Szádalmás), valamint Abaújban (Szádudvarnokméhész, Buzita) találkozhatunk – bár egy-egy eset máshol is előfordulhat

(pl. Ipolyvarbó, Nagyszelmenc). Jól látható tehát, hogy a legmagasabb (és a legalacsonyabb) arányok is a falvakban fordulnak elő, éppen ezért nincs is érdemi különbség a beingázók arányában a falusi és – az egyébként egyre népszerűbb – városi iskolák között.

A 37. térképről leolvashatók azok az útvonalak, ahol a legtöbb alsó tagozatos ingázik. Itt már az óvodáknál jóval magasabb az adott útvonalon bejáró gyerekek száma: a legjelentősebb mindenképpen a Barkáról Dernőre ingázóké (Rozsnyói járás, 60 fő), akik lényegében egy önálló alsó tagozatot tennének ki. A napi utazás – tekintve, hogy 10 km-es útról van szó – jelentős anyagi és időráfordítást jelent a többségében roma származású tanulóktól és családjuktól. Rakottyásról Bátkára 43 fő, Velkenyéről Sajólénártfalvára 33 fő, Jénéről Rimaszécsbe 31 fő (mind Rimaszombati járás) ingázik. 30-30 fő jár be Nemeshodosról Dunaszerdahelyre, Bakáról Bösre (Dunaszerdahelyi járás), valamint Izsáról Komáromba. A legforgalmasabb útvonalak tehát láthatóan Gömörben és a Csallóközben vannak.



TRENCSÉNI

NAGYSZOMBATI

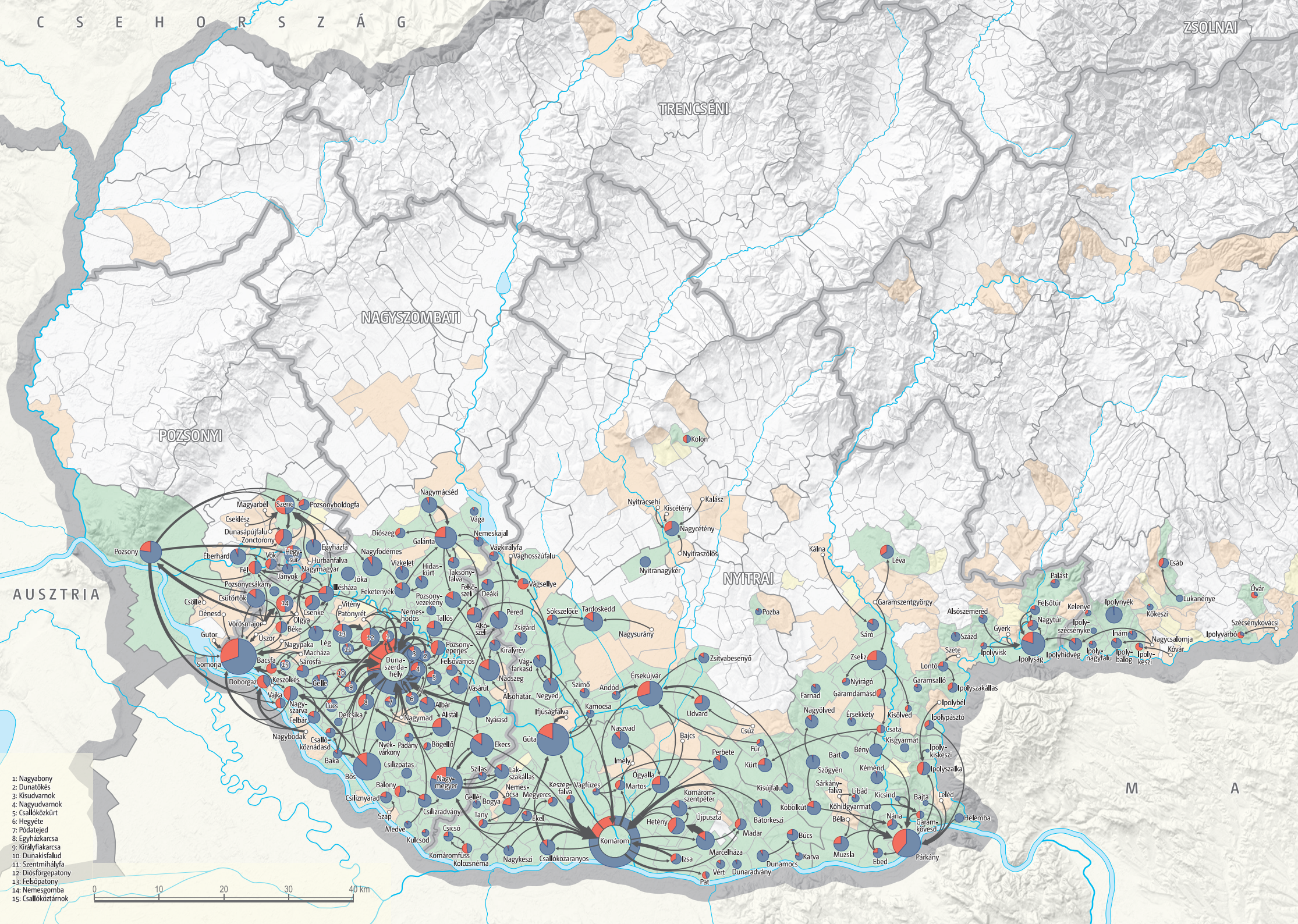
POZSONYI

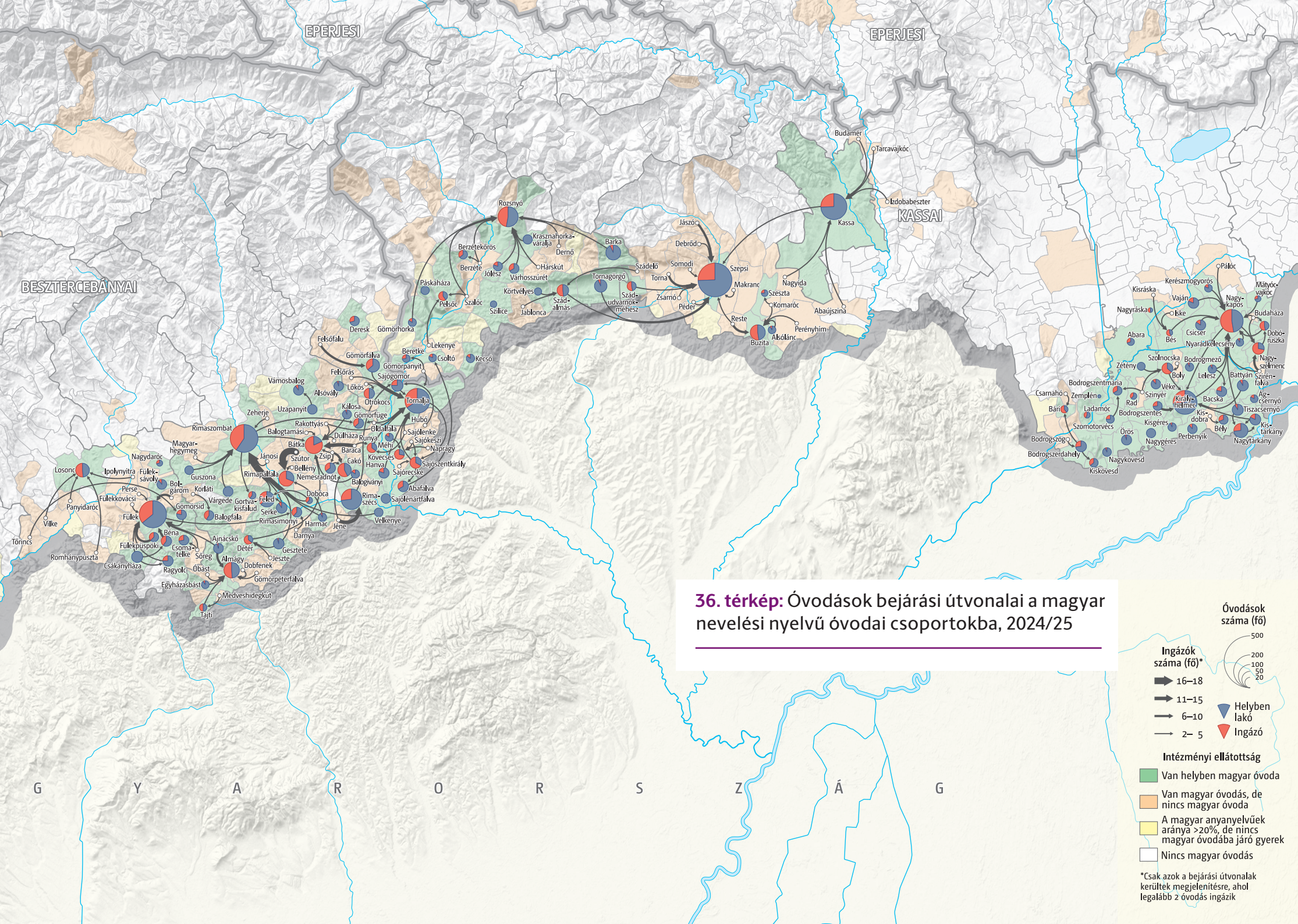
NYITRAI

AUSZTRIA

M A

- 1: Nagybony
- 2: Dunatökes
- 3: Kisudvarnok
- 4: Nagyudvarnok
- 5: Csallóköz-kürt
- 6: Hegyete
- 7: Pódatejed
- 8: Egyházkarcsa
- 9: Királyfiakarcsa
- 10: Dunakisfalud
- 11: Szentmihályfa
- 12: Diósforgatópatony
- 13: Felsőpatony
- 14: Nemesgomba
- 15: Csallóköz-tárnok





36. térkép: Óvodások bejárési útvonalai a magyar nevelési nyelvű óvodai csoportokba, 2024/25

Óvodások száma (fő)

500
200
100
50
20

Ingázók száma (fő)*

- ➔ 16–18
- ➔ 11–15
- ➔ 6–10
- ➔ 2–5

Helyben lakó (blue triangle)

Ingázó (red triangle)

Intézményi ellátottság

- Van helyben magyar óvoda (green)
- Van magyar óvoda, de nincs magyar óvoda (orange)
- A magyar anyanyelvűek aránya >20%, de nincs magyar óvodába járó gyerek (yellow)
- Nincs magyar óvoda (white)

*Csak azok a bejárési útvonalak kerültek megjelenítésre, ahol legalább 2 óvodás ingázik

TRENCSÉNI

NAGYSZOMBATI

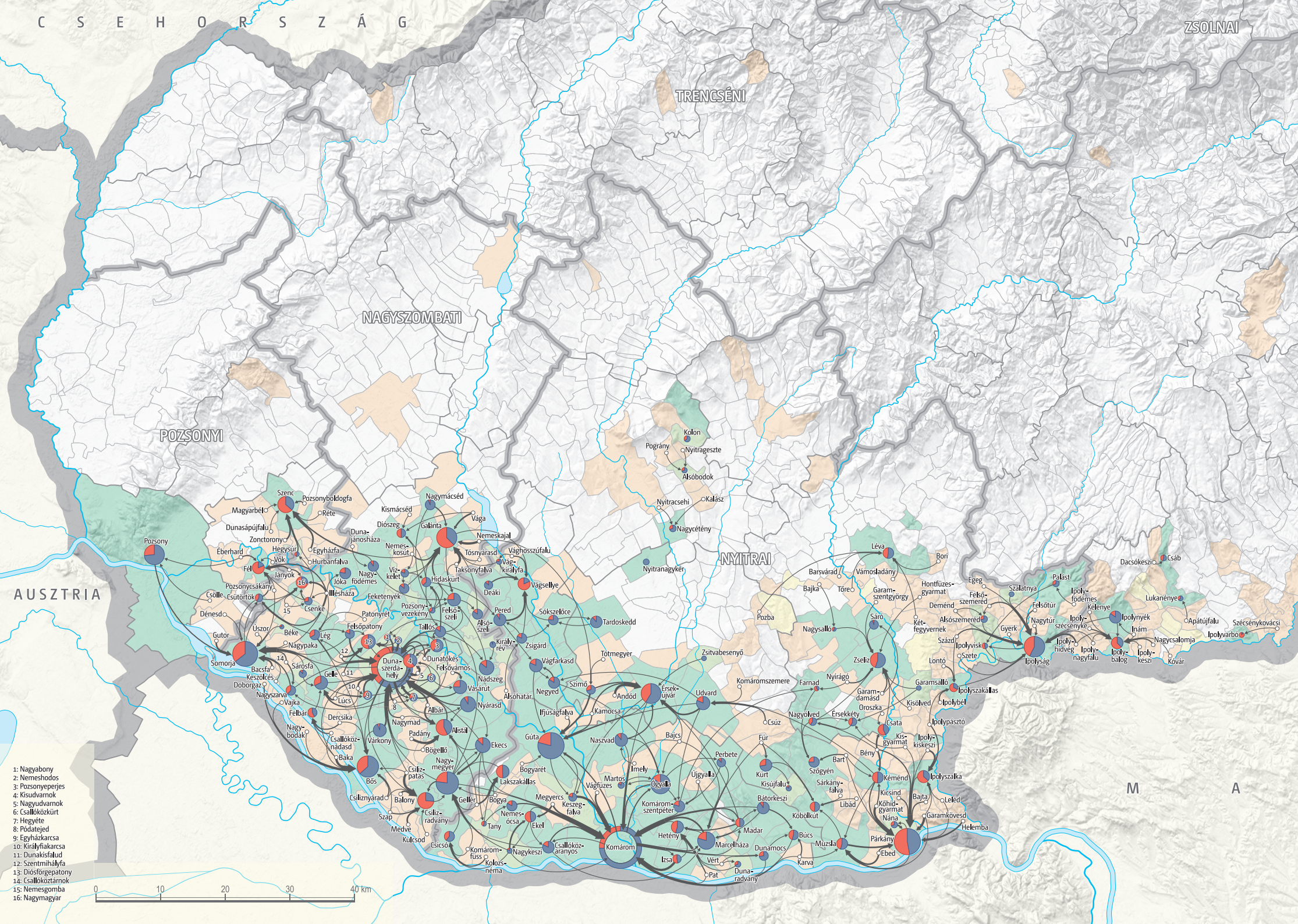
POZSONYI

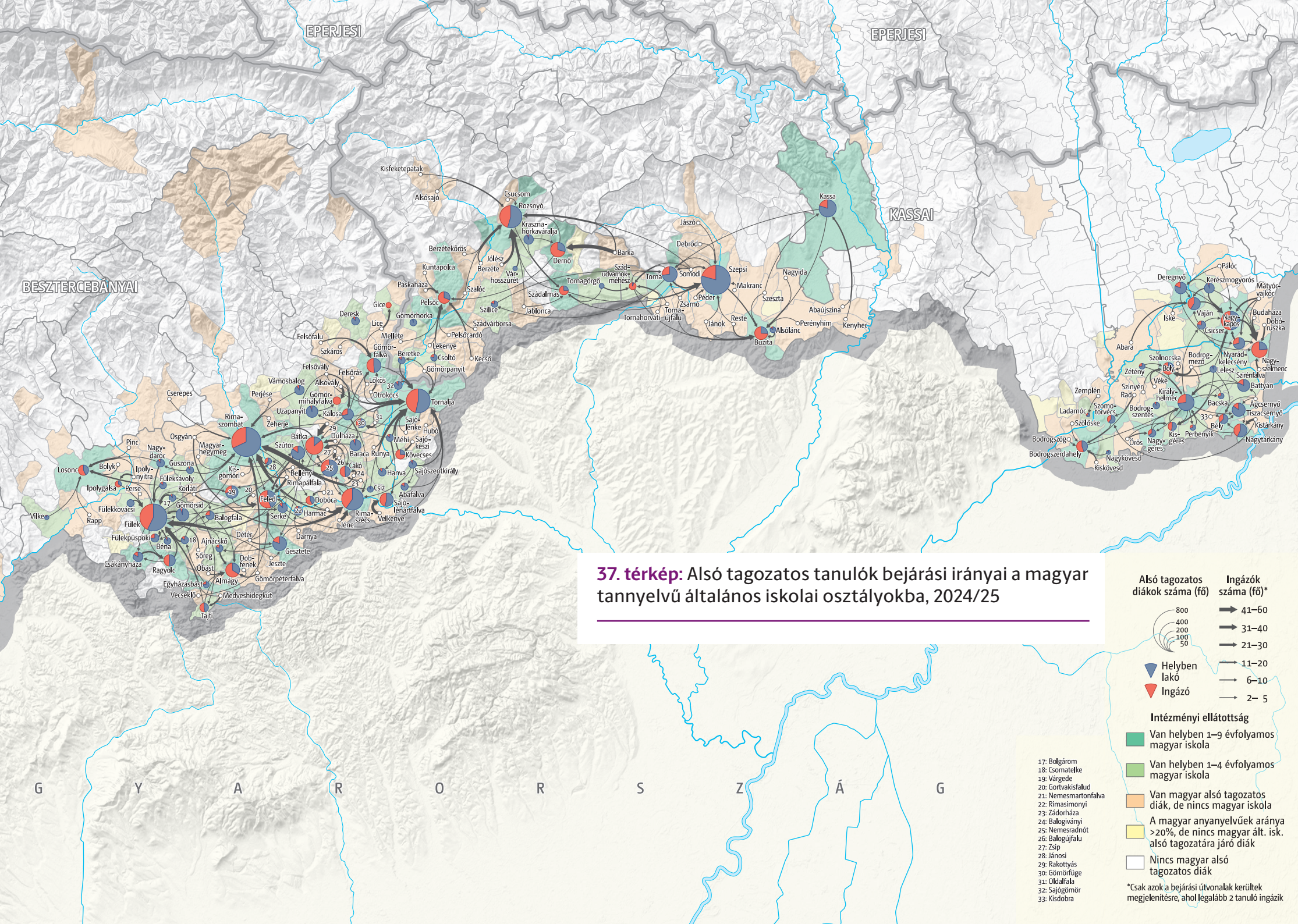
NYITRAI

AUSZTRIA

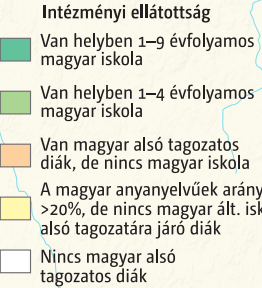
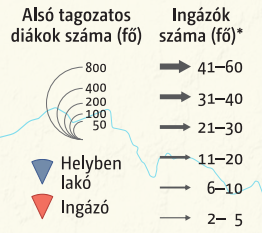
M A

- 1: Nagybony
- 2: Nemesodos
- 3: Pozsonyepéris
- 4: Kisudvarnok
- 5: Nagyudvarnok
- 6: Csallóközkürt
- 7: Hegyete
- 8: Pódatejed
- 9: Egyházkarcsa
- 10: Királyfiakarcsa
- 11: Dunakisfalud
- 12: Szentmihályfa
- 13: Diósfőregpatony
- 14: Csallókozártórok
- 15: Nemesgomba
- 16: Nagymagyar





37. térkép: Alsó tagozatos tanulók bejárási irányai a magyar tanyelvű általános iskolai osztályokba, 2024/25



- 17: Bolgárom
- 18: Csomatelke
- 19: Várgede
- 20: Gortvakisfalud
- 21: Nemesmartonfalva
- 22: Rimasimonyi
- 23: Zádorháza
- 24: Balogványi
- 25: Nemesradnót
- 26: Balogújfalú
- 27: Zsip
- 28: Jánosi
- 29: Rakottvás
- 30: Gömörfüge
- 31: Oldalfala
- 32: Sajógömör
- 33: Kisdobra

*Csak azok a bejárási útvonalak kerültek megjelenítésre, ahol legalább 2 tanuló ingázik

TRENCSENI

NAGYSZOMBATI

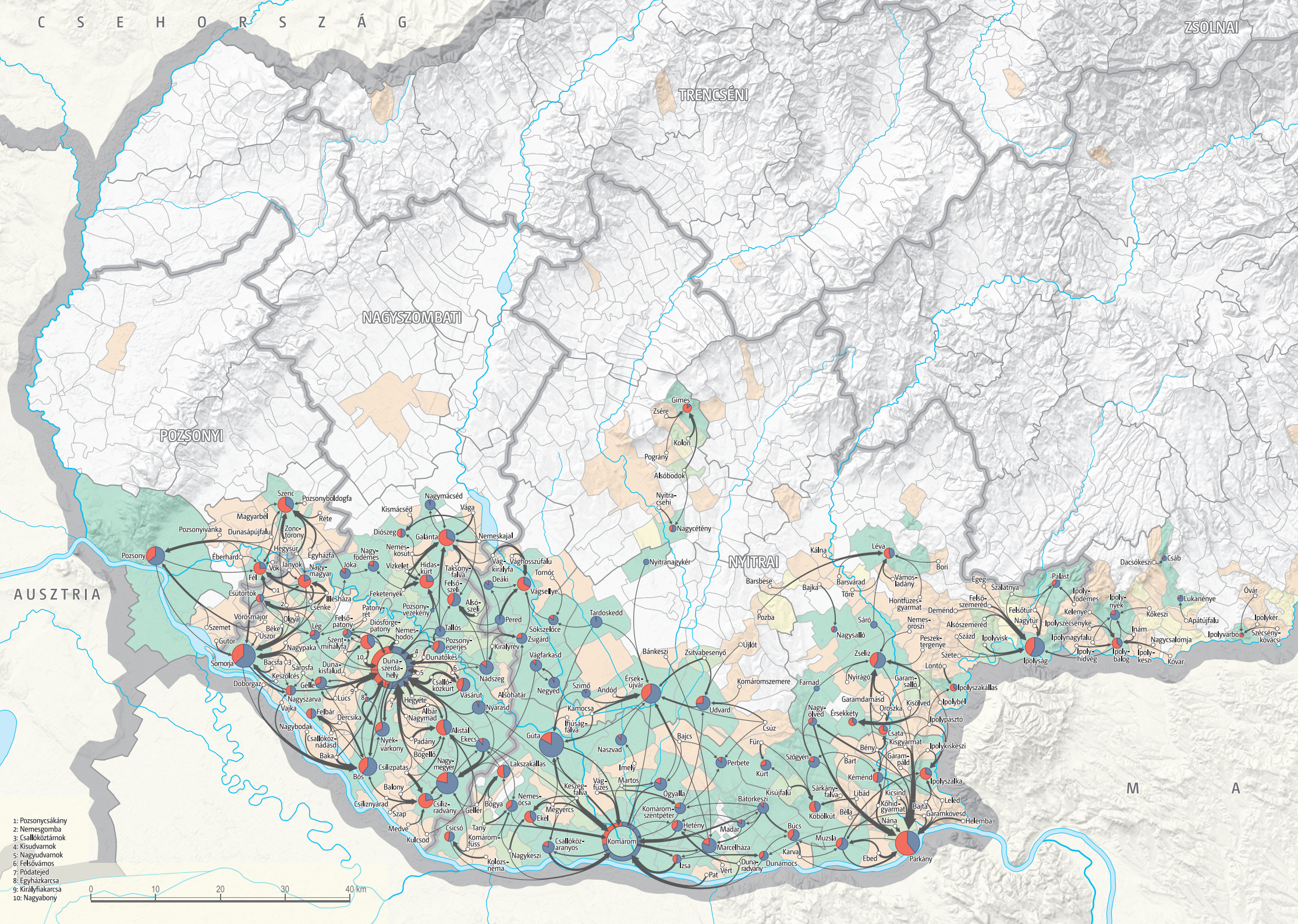
POZSONYI

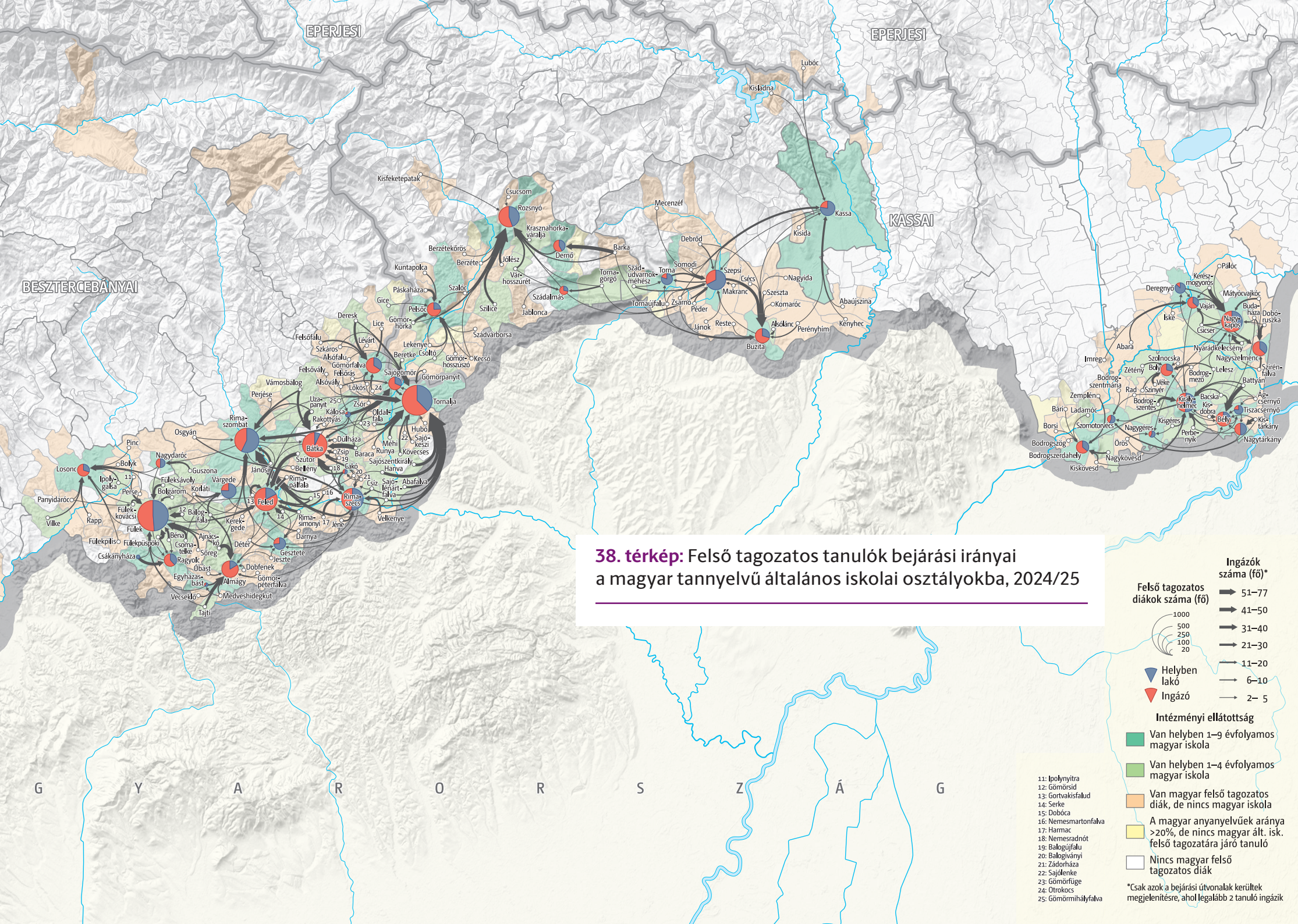
NYITRAI

M A

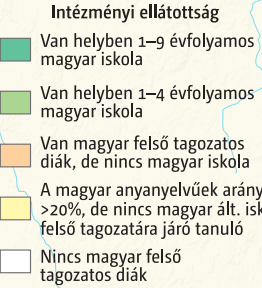
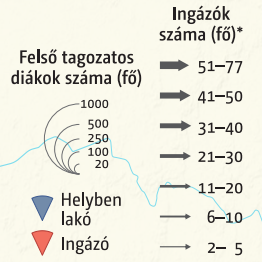
AUSZTRIA

- 1: Pozsonycsákány
- 2: Nemesgomba
- 3: Csallóköztárnok
- 4: Kisudvarnok
- 5: Nagyudvarnok
- 6: Felsővárnok
- 7: Pódatejed
- 8: Egyházkarcsa
- 9: Királyfiakarcsa
- 10: Nagybony





38. térkép: Felső tagozatos tanulók bejárási irányai a magyar tannyelvű általános iskolai osztályokba, 2024/25



- 11: Ipolynyitra
- 12: Gömörvidék
- 13: Gömörváros
- 14: Szeke
- 15: Dobóca
- 16: Nemesmartonfalva
- 17: Harmac
- 18: Nemesradnót
- 19: Balogújfalva
- 20: Balogvínyai
- 21: Zádorháza
- 22: Sajójenke
- 23: Gömörfüge
- 24: Ötökocs
- 25: Gömörhályfalva

*Csak azok a bejárási útvonalak kerültek megjelenítésre, ahol legalább 2 tanuló ingázik

Általános iskola felső tagozatos bejárási útvonalak

Korántsem meglepő, hogy az elérhető intézmények számának csökkenésével egyre több diák kénytelen ingázni. Az általános iskolák felső tagozatán éppen ezért már csak a tanulók 55%-a jár lakhelye településén iskolába. Két közigazgatási egység értéke emelkedik ki (>75%): Kassa és a Vágsellyei járás. Előbbi magas értéke voltaképpen azt tükrözi, hogy a környezetében nincsenek nagyobb magyar közösségek, ahonnan a tanulók ezen a szinten akarnának beingázni Kassára. Vágsellye esetében pedig fontos, hogy egy kivétellel a járás összes iskolája teljes szervezettségű, azaz kevés olyan település van, ahonnan ingázni kéne. Ettől függetlenül meglepő, hogy a járásban kevesebb az ingázók aránya a felsősök, mint az alsósok között (10. táblázat).

A másik végletet azon járások jelentik, ahol a helyben tanulók aránya 40% alatt marad. Különösen alacsony, egyharmad alatti ez az arány a Nyitrai és Szenci járásokban: mindkét helyen mindössze 22 teljes szervezettségű általános iskola működik, ráadásul a Nyitrai

járásbeli Gímes magyar osztályai nem támaszkodnak jelentős helyi magyar közösségre. Ugyanígy alacsony arány jellemzi a gömöri járásokat, a Rimaszombatit, a Nagyrőceit és a Rozsnyóit. Ezen járások esetében az érték elsősorban a településszerkezet miatt alacsony, amely még lehetővé teszi kisiskolák eltartását, de 1–9 osztályos iskolákból ennél jóval kevesebb van. Ennek megfelelően – főként a Rimaszombati és a Nagyrőcei járásban – a felső tagozaton olyan falusi gyűjtőiskolák jöttek létre (pl. Bátka, Rimaszécs, Feled, Almágy, Gömőrfalva), ahol a tanulók nagy többsége ingázik (Bátka 93%, Almágy, Feled, 84-84%), illetve amelyek létszáma sok városi iskoláét meghaladja.⁶⁵ Nem meglepő hát, hogy az eddig emlegetett iskolák vezetik az ingázók aránya szerinti rangsort. Van ugyanakkor pár olyan település is, ahová egyáltalán nem érkeznek tanulók más településről: ezek azonban jellemzően nagyon kis méretű tagozatok (Csákányházán és Pozsonyvezekényen mindössze 8-8 felsős van), illetve kevés magyar iskola nélküli település veszi őket körül (Farnad, Sáró, Nyitranagyker) (38. térkép).

Mivel az oktatási szinteken felfelé lépkedve egyre nagyobb az ingázók aránya, nem meglepő, hogy egy-egy viszonylaton is egyre nagyobb tömegben ingáznak

a gyerekek. Gömőrsidről Fülekre 77-en, Uzapanyitról, Nemesradnótról és Baracáról Bátkára településenként 50-nél többen, Kis- és Nagyudvarnokról és Hegyétéről Dunaszerdahelyre 40-nél többen, akárcsak Serkéről és Szútorról Feledre (38. térkép).

Bár a felső tagozaton az alacsonyabb szintekhez képest már egyre tisztábban kirajzolódnak az oktatási vonzaskörzetek, néhány esetben vannak furcsa, a földrajzi közelséget és településhierarchiát figyelmen kívül hagyó útirányok. Ezen esetek mögött egyrészt a hivatalos és tényleges lakhely közti különbség állhat, de láthatunk olyan eseteket is, ahol a vonzaskörzetek meghatározása mögött az iskolákba érkezők számának egyenletesebbé tétele, implicit módon pedig az etnikai szegregáció is állhat (pl. a Vály völgyéből Sajógömörre történő bejárás). A térképen kirajzolódó vonzaskörzetekből emellett az is látszik, hogy a járáshatárok esetenként élő kapcsolatokat vágnak ketté, és nem illeszkednek a valós igényekhez, mozgásokhoz, kapcsolatokhoz. Erre a legszemléletesebb példa a Rimaszombati és Nagyrőcei járás közti határ, amely teljesen keresztülvágja Tornalja vonzaskörzetét. Mindez indokoltá teszi, hogy az adatok mögé nézzünk, és helyszíni interjúk és adatgyűjtés alapján megvizsgáljuk a Nagyrőcei járás oktatási helyzetét.